



Statistische Berichte

Binnenschifffahrt in Bayern im September 2022



H II 1 m 9/2022
Hrsg. im Dezember 2022
Bestellnr. H2100C 202209

Zeichenerklärung

- 0 mehr als nichts, aber weniger als die Hälfte der kleinsten in der Tabelle nachgewiesenen Einheit
- nichts vorhanden oder keine Veränderung
- / keine Angaben, da Zahlen nicht sicher genug
- Zahlenwert unbekannt, geheimzuhalten oder nicht rechenbar
- ... Angabe fällt später an
- X Tabellenfach gesperrt, da Aussage nicht sinnvoll
- () Nachweis unter dem Vorbehalt, dass der Zahlenwert erhebliche Fehler aufweisen kann
- p vorläufiges Ergebnis
- r berichtiges Ergebnis
- s geschätztes Ergebnis
- D Durchschnitt
- ≙ entspricht

Auf- und Abrunden

Im Allgemeinen ist ohne Rücksicht auf die Endsummen auf- bzw. abgerundet worden. Deshalb können sich bei der Summierung von Einzelangaben geringfügige Abweichungen zu den ausgewiesenen Endsummen ergeben. Bei der Aufgliederung der Gesamtheit in Prozent kann die Summe der Einzelwerte wegen Rundens vom Wert 100 % abweichen. Eine Abstimmung auf 100 % erfolgt im Allgemeinen nicht.

Publikationsservice

Das Bayerische Landesamt für Statistik veröffentlicht jährlich über 400 Publikationen. Das aktuelle Veröffentlichungsverzeichnis ist im Internet als Datei verfügbar, kann aber auch als Druckversion kostenlos zugesandt werden.

Kostenlos

ist der Download der meisten Veröffentlichungen, z. B. von Statistischen Berichten (PDF- oder Excel-Format).

Kostenpflichtig

sind alle Printversionen (auch von Statistischen Berichten), Datenträger und ausgewählte Dateien (z. B. von Verzeichnissen, von Beiträgen, vom Jahrbuch).

Publikationsservice

 Alle Veröffentlichungen sind im Internet verfügbar unter www.statistik.bayern.de/produkte

Impressum

Statistische Berichte

bieten in tabellarischer Form neuestes Zahlenmaterial der jeweiligen Erhebung. Dieses wird, soweit erforderlich, methodisch erläutert und kurz kommentiert.

Herausgeber, Druck und Vertrieb

Bayerisches Landesamt für Statistik
Nürnberger Straße 95
90762 Fürth

Papier

Gedruckt auf umweltfreundlichem Papier, chlorfrei gebleicht.

Vertrieb

E-Mail vertrieb@statistik.bayern.de
Telefon 0911 98208-6311
Telefax 0911 98208-96638

Auskunftsdienst

E-Mail info@statistik.bayern.de
Telefon 0911 98208-6563
Telefax 0911 98208-96563

© Bayerisches Landesamt für Statistik, Fürth 2022
Vervielfältigung und Verbreitung, auch auszugsweise, mit Quellenangabe gestattet.

Hinweis: Diese Druckschrift wird im Rahmen der Öffentlichkeitsarbeit der Bayerischen Staatsregierung herausgegeben. Sie darf weder von Parteien noch von Wahlwerbern oder Wahlhelfern im Zeitraum von fünf Monaten vor einer Wahl zum Zwecke der Wahlwerbung verwendet werden. Dies gilt für Landtags-, Bundestags-, Kommunal- und Europawahlen. Missbräuchlich ist während dieser Zeit insbesondere die Verteilung auf Wahlveranstaltungen, an Informationsständen der Parteien sowie das Einlegen, Aufdrucken und Aufkleben parteipolitischer Informationen oder Werbemittel. Untersagt ist gleichfalls die Weitergabe an Dritte zum Zwecke der Wahlwerbung. Auch ohne zeitlichen Bezug zu einer bevorstehenden Wahl darf die Druckschrift nicht in einer Weise verwendet werden, die als Parteinahme der Staatsregierung zugunsten einzelner politischer Gruppen verstanden werden könnte. Den Parteien ist es gestattet, die Druckschrift zur Unterrichtung ihrer eigenen Mitglieder zu verwenden.

Inhaltsverzeichnis

Vorbemerkungen	4
 Abbildungen und Tabellen	
Abb. 1 Güterumschlag der Binnenschifffahrt in Bayern seit 2020 nach Monaten	5
Abb. 2 Güterumschlag der Binnenschifffahrt in Bayern im September 2022 nach Güterabteilungen	5
1. Die Entwicklung des Güterumschlags nach Wasserstraßengebieten und ausgewählten Häfen in Bayern seit 2012	6
2. Güterumschlag nach Wasserstraßengebieten, Wasserstraßen und ausgewählten Häfen in Bayern im September 2022	7
3. Güterumschlag nach Güterabteilungen in Bayern im September 2022	8
4. Schiffsverkehr, Güterempfang und Güterversand nach Wasserstraßengebieten, Wasserstraßen und ausgewählten Häfen in Bayern im September 2022	10
5. Güterempfang und Güterversand nach Wasserstraßengebieten, Wasserstraßen, ausgewählten Häfen und Güterabteilungen in Bayern im September 2022	11

Vorbemerkungen

Rechtsgrundlage

Die monatliche Erhebung wird durchgeführt aufgrund Abschnitt 2, § 3 des Gesetzes über die Statistik der See- und Binnenschifffahrt, des Güterkraftverkehrs, des Luftverkehrs sowie des Schienenverkehrs und des gewerblichen Straßenpersonenverkehrs (Verkehrstatistikgesetz – VerkStatG) in der Fassung der Bekanntmachung vom 20. Februar 2004 (BGBl. I S. 318), zuletzt geändert durch Artikel 8 des Gesetzes vom 24. Mai 2016 (BGBl. I S. 1217) in Verbindung mit dem Gesetz über die Statistik für Bundeszwecke (Bundesstatistikgesetz - BStatG) vom 22. Januar 1987 (BGBl. I S. 462, 565), in der jeweils gültigen Fassung.

Erhebungsmerkmale

Die Statistik erfasst in den Häfen und an sonstigen Lösch- und Ladeplätzen die Ankunft und den Abgang von Schiffen einschließlich Schiffsmerkmale (Flagge, Tragfähigkeit, Schiffsgattung) sowie die von ihnen ein- und/oder ausgeladenen Güter und Containermerkmale (Gutart, Gefahrgut, Menge in Tonnen, Containerart, Anzahl der Container, Ladungsart).

Anschreibepflicht

Angeschrieben werden alle Schiffe, die dem Güterverkehr dienen.

Ausgenommen sind/ist:

- Schiffe, die ausschließlich als Schlepp- oder Schubkraft eingesetzt werden;
- Ankunft bzw. Abgang von Schiffen in Häfen, die lediglich als Schutz- und Sicherheitshafen angelaufen werden;
- Leichterungen im Sinne von Güterausladungen aus einem Schiff oder Güterumladungen von einem Schiff auf ein anderes auf freier Strecke zur Verringerung des Tiefgangs des ausladenden Schiffes;
- Schiffe zum Zwecke des Fischfangs, zu Baggararbeiten oder Wasserbauten (Baggerschiffe mit gewerblicher Nutzung werden jedoch erfasst);
- Fahrgastschiffe mit und ohne Güterladung;
- der Fährverkehr;
- der Verkehr zur Versorgung der Schiffe;
- der Ortsverkehr (das ist der Verkehr von Schiffen und Gütern zwischen den Häfen, Lade- und Löschstellen derselben politischen Gemeinde).

Güterumschlag und Gütersystematik

Der Güterumschlag ergibt sich aus den Meldungen der Schiffs- sowie der Frachtführer oder Verfrachter über die Aus- und Einladungen der in den bayerischen Häfen angekommenen und abgegangenen Schiffe. Die Art der beförderten Güter wurde bis zum Jahr 2010 nach dem "Güterverzeichnis für die Verkehrstatistik" (NST/R), Ausgabe 1969 dargestellt.

Ab dem Berichtsjahr 2011 wurde die Gütersystematik NST-2007 eingeführt, die sich an der Güterklassifikation der Wirtschaftszweige orientiert und Vergleiche mit den Produktionsstatistiken ermöglicht. Die in diesem Bericht ausgewiesene NST-2007 enthält insgesamt 20 Güterabteilungen und basiert auf der CPA (Classification of products by activity).

Zur europäischen Vereinheitlichung werden die Eigengewichte der leeren Container der NST 2007-Gruppe 161 zugeordnet und das Eigengewicht der beladenen Container der Gütergruppe des überwiegenden Containerinhalts.

Häfen, Umschlagsstellen

Die allgemeine Regionalleitdatei aller Schifffahrtstatistiken (ARAS) beinhaltet eine Liste der gültigen Häfen.

Wasserstraßen

Deutschland wird geographisch in neun 'Wasserstraßengebiete' unterteilt. Der Name des Wasserstraßengebietes lässt nicht unbedingt auf die Zusammensetzung der 'Wasserstraßengebietsabschnitte' und 'Wasserstraßen' schließen. So gehören zum 'Rheingebiet' neben dem Rhein u.a. auch der Main.

Methodischer Hinweis

Ab dem Berichtsmonat Januar 2019 ist in allen Veröffentlichungstabellen keine Gliederung nach Verkehrsgebieten mehr enthalten. Es erfolgt die Zuordnung der regionalen Gebietseinheiten nach Wasserstraßengebieten.

Gelegentlich auftretende Differenzen in den Summen sind auf das Runden der Containergewichte zurückzuführen. Abweichungen zwischen den Ergebnissen einzelner Häfen sind, bedingt durch unterschiedliche Berechnungen der Containergewichte, möglich.

Abkürzungen

E = Empfang V = Versand t = Tonnen MD = Monatsdurchschnitt

Abb. 1
Güterumschlag der Binnenschifffahrt in Bayern seit 2020 nach Monaten
 in Tausend Tonnen

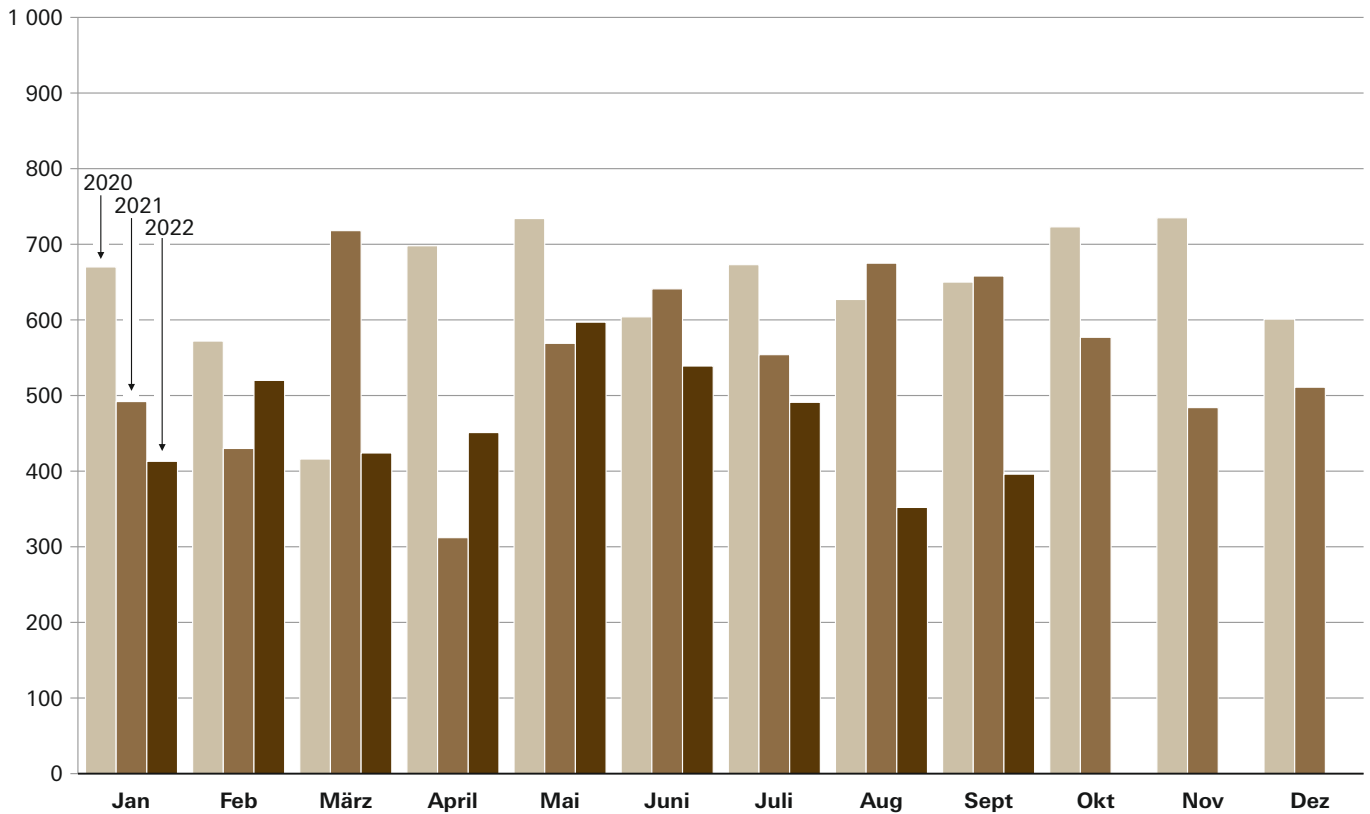
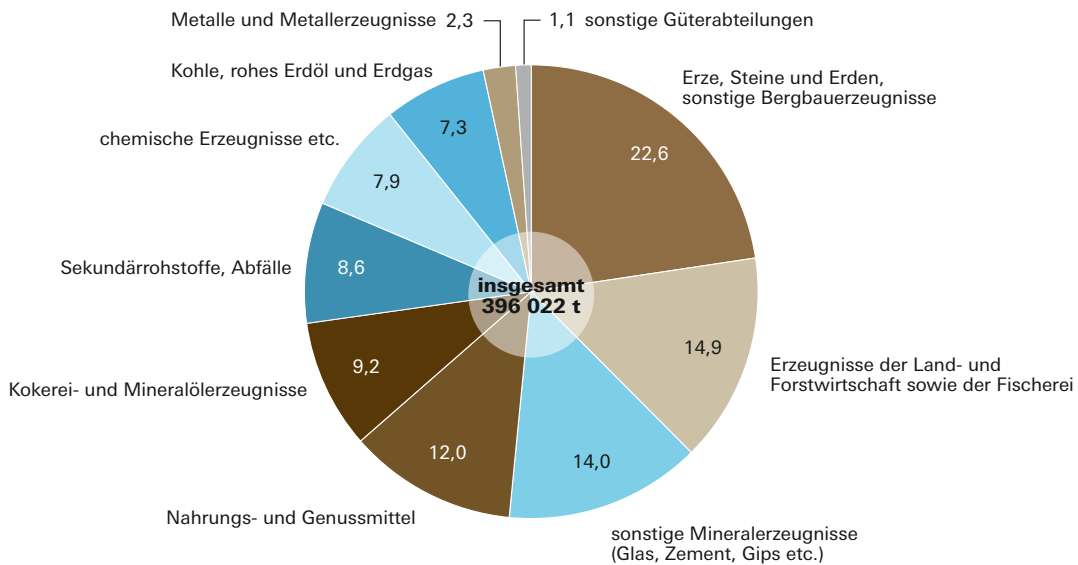


Abb. 2
Güterumschlag der Binnenschifffahrt in Bayern im September 2022 nach Güterabteilungen
 in Prozent



1. Die Entwicklung des Güterumschlags nach Wasserstraßengebieten und ausgewählten Häfen in Bayern seit 2012

Jahr — Monat	Nürnberg	Bamberg	Schweinfurt	Kitzingen	Würzburg	Karlstadt	Lengfurt	Aschaffenburg	Kelheim ¹⁾	Regensburg	Straubing-Sand	Deggen-dorf	Passau ²⁾	Rhein-gebiet, Main	Donau-gebiet	Bayern ins-gesamt
1 000 Tonnen																
2012	464	306	358	155	311	372	547	889	459	1 563	472	298	390	4 230	4 277	8 508
MD	39	25	30	13	26	31	46	74	38	130	39	25	33	353	356	709
2013	529	309	358	136	251	362	500	788	402	1 645	486	259	281	3 515	4 228	7 743
MD	44	26	30	11	21	30	42	66	33	137	41	22	23	293	352	645
2014	379	342	350	119	277	341	578	781	457	2 198	655	240	360	3 643	4 971	8 614
MD	32	28	29	10	23	28	48	65	38	183	55	20	30	304	414	718
2015	302	308	231	103	210	325	483	801	407	1 579	539	258	365	3 377	4 006	7 383
MD	25	26	19	9	18	27	40	67	34	132	45	21	30	281	334	615
2016	274	322	289	108	276	313	496	789	352	1 349	621	218	292	3 509	3 666	7 174
MD	23	27	24	9	23	26	41	66	29	112	52	18	24	292	306	598
2017	255	270	291	134	260	294	632	801	348	1 502	795	236	328	3 884	4 020	7 904
MD	21	23	24	11	22	25	53	67	29	125	66	20	27	324	335	659
2018	192	216	235	112	183	269	672	578	258	1 169	430	169	369	3 541	2 992	6 534
MD	16	18	20	9	15	22	56	48	22	97	36	14	31	295	249	544
2019	213	240	231	142	266	281	700	734	369	1 387	660	216	359	4 478	3 727	8 206
MD	18	20	19	12	22	23	58	61	31	116	55	18	30	373	311	684
2020	176	237	191	179	272	241	643	689	361	1 553	667	144	473	3 780	3 925	7 704
MD	15	20	16	15	23	20	54	57	30	129	56	12	39	315	327	642
2021	207	289	196	165	279	230	517	667	423	1 303	663	132	251	3 127	3 495	6 622
MD	17	24	16	14	23	19	43	56	35	109	55	11	21	261	291	552
2021																
Januar ...	6	17	16	0	23	23	44	47	31	159	53	10	16	189	303	492
Februar .	8	23	6	3	38	17	28	47	40	90	53	12	16	177	253	430
März	31	34	9	20	40	26	63	66	61	134	61	7	22	334	385	718
April	8	13	2	6	10	15	21	56	14	47	56	7	22	143	169	312
Mai	19	22	13	18	12	27	58	50	56	91	71	15	19	258	311	569
Juni	29	25	19	16	14	29	61	62	52	111	56	13	18	313	329	641
Juli	11	16	22	23	18	21	49	51	28	100	63	16	16	272	281	554
August ...	20	49	37	21	36	14	52	48	21	107	68	13	21	346	329	675
Sept.	20	34	27	16	19	19	45	54	46	138	51	19	36	291	367	658
Oktober .	22	23	18	17	20	17	38	58	25	138	47	10	35	260	317	577
Nov.	20	18	12	12	19	11	50	48	18	108	41	5	18	243	241	484
Dez.	13	15	16	13	30	11	8	79	30	79	43	5	12	300	211	511
2022																
Januar ...	24	17	21	5	16	13	43	45	30	68	55	8	14	184	229	413
Februar .	37	23	13	3	14	15	55	75	45	86	66	6	16	224	296	520
März	13	11	14	2	16	16	28	52	28	83	50	9	10	209	215	424
April	13	12	6	4	14	15	47	60	22	79	61	9	19	223	228	451
Mai	26	21	14	9	19	16	44	80	35	119	65	15	28	269	328	597
Juni	20	20	12	11	16	25	36	55	39	125	38	12	39	228	311	539
Juli	13	21	15	14	12	13	45	42	22	121	26	8	39	222	269	491
August ...	6	13	9	17	19	6	32	52	5	69	25	0	13	217	135	352
Sept.	13	14	10	14	16	8	49	70	23	75	30	3	11	223	173	396
Oktober .																
Nov.																
Dez.																

¹⁾ Ab 2021 Hafengebiet Kelheim einschließlich Lände Riedenburg. - ²⁾ Einschl. Passau-Schalding und Ansiedler / Umschlagstellen.

2. Güterumschlag nach Wasserstraßengebieten, Wasserstraßen und ausgewählten Häfen in Bayern im September 2022

Wasserstraßengebiet — Wasserstraße — Hafen	September 2021	August 2022	September 2022	Januar - September 2021	Januar - September 2022	Veränderung		
						September 2022 gegenüber		Januar - September 2022 gegenüber
						Sep. 2021	Aug. 2022	
Tonnen						%		
Rheingebiet, Main								
Schweinfurt.....	26 547	9 051	10 434	150 278	113 379	-60,7	15,3	-24,6
Kitzingen.....	15 709	17 370	14 473	122 785	80 024	-7,9	-16,7	-34,8
Würzburg.....	18 945	18 874	16 248	210 816	143 554	-14,2	-13,9	-31,9
Karlstadt.....	18 747	6 301	8 265	191 823	127 661	-55,9	31,2	-33,4
Lengfurt.....	44 677	31 912	48 756	420 453	379 213	9,1	52,8	-9,8
Aschaffenburg.....	54 331	52 306	69 783	482 277	531 979	28,4	33,4	10,3
übr. Häfen.....	112 506	80 880	54 602	745 060	622 928	-51,5	-32,5	-16,4
zusammen	291 462	216 694	222 561	2 323 492	1 998 738	-23,6	2,7	-14,0
Donaugebiet								
Bamberg.....	34 346	12 894	14 188	233 810	152 409	-58,7	10,0	-34,8
Nürnberg.....	19 550	5 670	12 718	152 083	164 483	-34,9	124,3	8,2
Kelheim.....	45 556	5 009	22 883	348 436	248 343	-49,8	356,8	-28,7
Regensburg.....	137 637	69 310	75 105	976 989	824 476	-45,4	8,4	-15,6
Straubing-Sand.....	50 968	24 997	29 901	532 572	415 361	-41,3	19,6	-22,0
Deggendorf.....	19 087	449	3 244	111 490	69 926	-83,0	622,5	-37,3
Passau.....	35 516	12 850	10 603	185 862	188 266	-70,1	-17,5	1,3
übr. Häfen.....	24 071	3 781	4 819	184 893	122 356	-80,0	27,5	-33,8
zusammen	366 731	134 960	173 461	2 726 135	2 185 620	-52,7	28,5	-19,8
Bayern								
insgesamt.....	658 193	351 654	396 022	5 049 627	4 184 358	-39,8	12,6	-17,1
davon:								
Empfang.....	335 633	177 676	198 128	2 607 810	2 317 689	-41,0	11,5	-11,1
Versand.....	322 560	173 978	197 894	2 441 817	1 866 669	-38,6	13,7	-23,6
nachrichtlich:								
Main-Donau-Kanal....	90 049	22 345	33 634	630 241	467 039	-62,6	50,5	-25,9

3. Güterumschlag nach Güterabteilungen in Bayern im September 2022

Güterabteilung ----- Bezeichnung	September 2021	August 2022	September 2022	Januar - September 2021	Januar - September 2022	Veränderung		
						September 2022 gegenüber		Januar - September 2022 gegenüber
						Sep. 2021	Aug. 2022	
Tonnen						%		
01 Landwirtsch. u. verwandte Erzeugnisse	173 901	70 804	58 820	1 426 138	893 982	-66,2	-16,9	-37,3
02 Kohle, rohes Erdöl und Erdgas	5 635	16 116	29 024	121 316	224 176	415,1	80,1	84,8
03 Erze, Steine und Erden, sonst. Bergbauerz.	154 347	104 124	89 672	1 074 155	943 317	-41,9	-13,9	-12,2
04 Nahrungs- und Genussmittel	65 389	35 255	47 645	450 766	456 721	-27,1	35,1	1,3
05 Textilien, Bekleidung, Leder u. Lederwaren	-	-	-	-	-	-	-	-
06 Holzwaren, Papier, Pappe Druckerzeugnisse	884	986	-	6 653	6 719	X	X	1,0
07 Kokerei- und Mineralöl- erzeugnisse	41 831	25 901	36 545	239 976	239 266	-12,6	41,1	-0,3
08 Chemische Erzeugnisse und Chemiefasern etc. ...	60 507	25 032	31 329	392 524	322 908	-48,2	25,2	-17,7
09 Sonstige Mineralerzeugn., Glas, Zement, Gips etc. ...	77 857	36 150	55 593	576 216	470 851	-28,6	53,8	-18,3
10 Metalle und Metallerzeug- nisse	31 873	2 167	9 205	235 814	224 766	-71,1	324,8	-4,7

**Noch: 3. Güterumschlag nach Güterabteilungen in Bayern
im September 2022**

Güterabteilung Bezeichnung	September 2021	August 2022	September 2022	Januar - September 2021	Januar - September 2022	Veränderung		
						September 2022 gegenüber		Januar - September 2022 gegenüber Januar - September 2021
						Sep. 2021	Aug. 2022	
Tonnen						%		
11 Maschinen und Ausrüst., Haushaltsgeräte etc.	1 139	1 163	1 361	13 211	9 328	19,5	17,0	-29,4
12 Fahrzeuge	1 065	1 072	2 167	13 862	14 328	103,5	102,1	3,4
13 Möbel, Schmuck, Musik- instrumente, Sportger.	-	-	-	779	-	-	-	X
14 Sekundärrohstoffe, Abfälle	42 747	31 283	33 868	492 326	366 135	-20,8	8,3	-25,6
15 Post, Pakete	-	-	-	-	-	-	-	-
16 Geräte und Material für die Güterbeförderung	-	-	-	447	222	-	-	-50,4
17 Umzugsgut u. sonst. nichtmarktbest. Güter	-	-	-	-	-	-	-	-
18 Sammelgut	-	-	-	-	-	-	-	-
19 Nicht identifizierbare Güter	1 018	1 601	793	5 444	11 639	-22,1	-50,5	113,8
20 Sonstige Güter a.n.g.	-	-	-	-	-	-	-	-
Insgesamt	658 193	351 654	396 022	5 049 627	4 184 358	-39,8	12,6	-17,1

**4. Schiffsverkehr, Güterempfang und Güterversand nach Wasserstraßengebieten,
Wasserstraßen und ausgewählten Häfen
in Bayern im September 2022**

Wasserstraßen- gebiet — Wasserstraße — Hafen	an bzw. ab	Güterschiffe insgesamt					darunter Güterschiffe mit eigener Triebkraft				
		beladen		unbeladen ¹⁾		Empfang bzw. Versand in Tonnen	beladen		unbeladen ¹⁾		Empfang bzw. Versand in Tonnen
		An- zahl	Tragfä- higkeit in Tonnen	An- zahl	Tragfä- higkeit in Tonnen		An- zahl	Tragfä- higkeit in Tonnen	An- zahl	Tragfä- higkeit in Tonnen	
Rheingebiet, Main											
Schweinfurt	an	11	23 187	-	-	9 314	11	23 187	-	-	9 314
	ab	1	3 137	9	18 778	1 120	1	3 137	9	18 778	1 120
Kitzingen	an	21	9 760	5	9 174	8 960	5	2 560	5	9 174	2 120
	ab	6	10 646	21	9 760	5 513	6	10 646	5	2 560	5 513
Würzburg	an	8	9 766	9	17 237	6 546	8	9 766	9	17 237	6 546
	ab	12	22 567	7	8 311	9 702	12	22 567	7	8 311	9 702
Karlstadt	an	2	4 780	5	7 000	2 745	2	4 780	5	7 000	2 745
	ab	5	7 000	2	4 780	5 520	5	7 000	2	4 780	5 520
Lengfurt	an	8	14 367	26	57 191	8 352	8	14 367	26	57 191	8 352
	ab	26	57 191	8	14 367	40 404	26	57 191	8	14 367	40 404
Aschaffenburg	an	33	88 111	18	40 785	40 657	33	88 111	16	36 171	40 657
	ab	23	53 182	27	70 838	29 126	21	48 568	27	70 838	27 165
übrige Häfen	an	34	30 854	59	47 252	19 698	7	13 364	16	22 562	4 998
	ab	60	48 703	32	27 653	34 904	17	24 013	5	10 163	13 364
zusammen	an	117	180 825	122	178 639	96 272	74	156 135	77	149 335	74 732
	ab	133	202 426	106	154 487	126 289	88	173 122	63	129 797	102 788
	zus.	250	383 251	228	333 126	222 561	162	329 257	140	279 132	177 520
Donaugebiet											
Bamberg	an	4	4 883	12	21 802	2 745	4	4 883	11	19 500	2 745
	ab	12	21 802	4	4 883	11 443	11	19 500	4	4 883	9 943
Nürnberg	an	14	26 493	4	8 300	10 619	13	24 191	4	8 300	9 621
	ab	4	8 300	13	23 823	2 099	4	8 300	12	21 521	2 099
Kelheim	an	23	33 943	10	16 831	12 471	11	15 269	10	16 831	3 955
	ab	14	23 720	15	19 812	10 412	14	23 720	5	4 721	10 412
Regensburg	an	73	128 799	19	25 062	49 766	65	114 817	12	15 811	44 471
	ab	40	62 519	38	63 855	25 339	33	53 268	33	55 281	20 106
Straubing-Sand	an	18	26 878	20	34 423	11 107	15	20 656	19	32 321	9 491
	ab	21	37 215	15	20 882	18 794	19	32 321	14	19 167	16 564
Deggendorf	an	5	8 968	1	2 303	2 416	2	3 824	1	2 303	977
	ab	3	5 334	5	8 968	828	3	5 334	2	3 824	828
Passau	an	15	24 950	4	3 674	9 176	12	19 857	4	3 674	6 483
	ab	4	3 674	8	15 522	1 427	4	3 674	6	11 670	1 427
übrige Häfen	an	5	7 458	2	1 778	3 556	5	7 458	2	1 778	3 556
	ab	2	1 778	3	5 008	1 263	2	1 778	3	5 008	1 263
zusammen	an	157	262 372	72	114 173	101 856	127	210 955	63	100 518	81 299
	ab	100	164 342	101	162 753	71 605	90	147 895	79	126 075	62 642
	zus.	257	426 714	173	276 926	173 461	217	358 850	142	226 593	143 941
Bayern											
insgesamt	an	274	443 197	194	292 812	198 128	201	367 090	140	249 853	156 031
	ab	233	366 768	207	317 240	197 894	178	321 017	142	255 872	165 430
	zus.	507	809 965	401	610 052	396 022	379	688 107	282	505 725	321 461
nachrichtlich: Main-Donau-Kanal	an	24	40 549	19	33 630	17 325	22	36 532	18	31 328	15 922
	ab	19	33 630	21	35 429	16 309	18	31 328	19	31 412	14 809
	zus.	43	74 179	40	69 059	33 634	40	67 860	37	62 740	30 731

¹⁾ Zwischen dem Meldehafen und dem letzten bzw. nächsten Hafen wurde keine Ladung transportiert.

**5. Gütereingang und Güterversand nach Wasserstraßengebieten, Wasserstraßen,
ausgewählten Häfen und Güterabteilungen in Bayern
im September 2022 (in Tonnen)**

Wasserstraßen- gebiet — Wasserstraße — Hafen	E bzw. V	01 - 20 ins- gesamt	davon					
			01 Landwirt- schaftliche u. verwandte Erzeugnisse	02 Kohle, rohes Erdöl und Erdgas	03 Erze, Steine und Erden	04 Nahrungs- und Genuss- mittel	05 Textilien, Bekleidung, Leder und Lederwaren	06 Holzwaren, Papier, Pappe, Druckerzeug.
Rheingebiet, Main								
Schweinfurt	E	9 314	992	998	-	-	-	-
	V	1 120	1 120	-	-	-	-	-
Kitzingen	E	8 960	-	-	8 960	-	-	-
	V	5 513	-	-	-	5 513	-	-
Würzburg	E	6 546	-	799	-	-	-	-
	V	9 702	9 702	-	-	-	-	-
Karlstadt	E	2 745	-	-	-	-	-	-
	V	5 520	-	-	-	-	-	-
Lengfurt	E	8 352	-	-	1 620	-	-	-
	V	40 404	-	-	-	-	-	-
Aschaffenburg	E	40 657	-	10 634	4 584	800	-	-
	V	29 126	-	7 556	13 709	800	-	-
übrige Häfen	E	19 698	-	-	14 700	-	-	-
	V	34 904	9 026	-	23 660	613	-	-
zusammen	E	96 272	992	12 431	29 864	800	-	-
	V	126 289	19 848	7 556	37 369	6 926	-	-
	zus.	222 561	20 840	19 987	67 233	7 726	-	-
Donaugebiet								
Bamberg	E	2 745	-	-	-	1 460	-	-
	V	11 443	8 823	-	-	-	-	-
Nürnberg	E	10 619	-	2 124	3 114	-	-	-
	V	2 099	-	-	255	-	-	-
Kelheim	E	12 471	-	-	3 300	1 576	-	-
	V	10 412	9 064	-	1 327	-	-	-
Regensburg	E	49 766	843	4 231	3 549	14 762	-	-
	V	25 339	5 651	-	9 632	3 557	-	-
Straubing-Sand	E	11 107	7 525	-	-	1 117	-	-
	V	18 794	3 373	-	-	15 421	-	-
Deggendorf	E	2 416	781	-	-	196	-	-
	V	828	-	-	-	780	-	-
Passau	E	9 176	840	2 682	631	1 050	-	-
	V	1 427	-	-	631	-	-	-
übrige Häfen	E	3 556	-	-	-	-	-	-
	V	1 263	1 080	-	-	-	-	-
zusammen	E	101 856	9 989	9 037	10 594	20 161	-	-
	V	71 605	27 991	-	11 845	19 758	-	-
	zus.	173 461	37 980	9 037	22 439	39 919	-	-
Bayern								
insgesamt	E	198 128	10 981	21 468	40 458	20 961	-	-
	V	197 894	47 839	7 556	49 214	26 684	-	-
	zus.	396 022	58 820	29 024	89 672	47 645	-	-
nachrichtlich:								
Main-Donau-Kanal	E	16 920	-	2 124	3 114	1 460	-	-
	V	14 805	9 903	-	255	-	-	-
	zus.	31 725	9 903	2 124	3 369	1 460	-	-

**Noch: 5. Gütereingang und Güterversand nach Wasserstraßengebieten, Wasserstraßen,
ausgewählten Häfen und Güterabteilungen in Bayern
im September 2022 (in Tonnen)**

Wasserstraßen- gebiet — Wasserstraße — Hafen	E bzw. V	davon						
		07 Kokerei u. Mineralöl- erzeugnisse	08 Chemische Erzeugnisse	09 Sonstige Mineralerzeug- nisse (Glas, Zement etc.)	10 Metalle u. Metallerzeug- nisse	11 Maschinen und Ausrüst., Haushalts- geräte	12 Fahrzeuge	13 Möbel, Schmuck, Musikinstr., Sportgeräte
Rheingebiet, Main								
Schweinfurt	E	6 624	700	-	-	-	-	-
	V	-	-	-	-	-	-	-
Kitzingen	E	-	-	-	-	-	-	-
	V	-	-	-	-	-	-	-
Würzburg	E	-	1 245	-	-	-	-	-
	V	-	-	-	-	-	-	-
Karlstadt	E	-	-	-	-	-	-	-
	V	-	-	5 520	-	-	-	-
Lengfurt	E	1 953	-	-	-	-	-	-
	V	-	-	40 404	-	-	-	-
Aschaffenburg	E	24 639	-	-	-	-	-	-
	V	-	-	-	-	-	-	-
übrige Häfen	E	2 169	2 829	-	-	-	-	-
	V	-	-	-	582	-	-	-
zusammen	E	35 385	4 774	-	-	-	-	-
	V	-	-	45 924	582	-	-	-
	zus.	35 385	4 774	45 924	582	-	-	-
Donaugebiet								
Bamberg	E	-	1 285	-	-	-	-	-
	V	-	-	-	-	-	-	-
Nürnberg	E	-	4 045	-	-	189	-	-
	V	-	-	702	-	1 142	-	-
Kelheim	E	-	6 233	-	-	-	1 362	-
	V	-	-	-	-	12	9	-
Regensburg	E	-	9 107	5 585	4 372	-	-	-
	V	1 160	615	-	3 475	-	-	-
Straubing-Sand	E	-	2 465	-	-	-	-	-
	V	-	-	-	-	-	-	-
Deggendorf	E	-	876	-	563	-	-	-
	V	-	-	-	30	18	-	-
Passau	E	-	503	3 382	-	-	-	-
	V	-	-	-	-	-	796	-
übrige Häfen	E	-	1 426	-	-	-	-	-
	V	-	-	-	183	-	-	-
zusammen	E	-	25 940	8 967	4 935	189	1 362	-
	V	1 160	615	702	3 688	1 172	805	-
	zus.	1 160	26 555	9 669	8 623	1 361	2 167	-
Bayern								
insgesamt	E	35 385	30 714	8 967	4 935	189	1 362	-
	V	1 160	615	46 626	4 270	1 172	805	-
	zus.	36 545	31 329	55 593	9 205	1 361	2 167	-
nachrichtlich: Main-Donau-Kanal	E	-	6 756	-	-	189	-	-
	V	-	-	702	183	1 142	-	-
	zus.	-	6 756	702	183	1 331	-	-

**Noch: 5. Güterempfang und Güterversand nach Wasserstraßengebieten, Wasserstraßen,
ausgewählten Häfen und Güterabteilungen in Bayern
im September 2022 (in Tonnen)**

Wasserstraßen- gebiet — Wasserstraße — Hafen	E bzw. V	davon						
		14 Sekundär- rohstoffe, Abfälle	15 Post, Pakete	16 Geräte und Material für die Güterbef.	17 Umzugsgut u. sonst. nichtmarkt- b. Güter	18 Sammelgut	19 Nicht identif. Güter; unbekannt	20 Sonstige Güter a.n.g.
Rheingebiet, Main								
Schweinfurt	E	-	-	-	-	-	-	-
	V	-	-	-	-	-	-	-
Kitzingen	E	-	-	-	-	-	-	-
	V	-	-	-	-	-	-	-
Würzburg	E	4 502	-	-	-	-	-	-
	V	-	-	-	-	-	-	-
Karlstadt	E	2 745	-	-	-	-	-	-
	V	-	-	-	-	-	-	-
Lengfurt	E	4 779	-	-	-	-	-	-
	V	-	-	-	-	-	-	-
Aschaffenburg	E	-	-	-	-	-	-	-
	V	7 061	-	-	-	-	-	-
übrige Häfen	E	-	-	-	-	-	-	-
	V	1 023	-	-	-	-	-	-
zusammen	E	12 026	-	-	-	-	-	-
	V	8 084	-	-	-	-	-	-
	zus.	20 110	-	-	-	-	-	-
Donaugebiet								
Bamberg	E	-	-	-	-	-	-	-
	V	2 620	-	-	-	-	-	-
Nürnberg	E	1 147	-	-	-	-	-	-
	V	-	-	-	-	-	-	-
Kelheim	E	-	-	-	-	-	-	-
	V	-	-	-	-	-	-	-
Regensburg	E	6 557	-	-	-	-	760	-
	V	1 216	-	-	-	-	33	-
Straubing-Sand	E	-	-	-	-	-	-	-
	V	-	-	-	-	-	-	-
Deggendorf	E	-	-	-	-	-	-	-
	V	-	-	-	-	-	-	-
Passau	E	88	-	-	-	-	-	-
	V	-	-	-	-	-	-	-
übrige Häfen	E	2 130	-	-	-	-	-	-
	V	-	-	-	-	-	-	-
zusammen	E	9 922	-	-	-	-	760	-
	V	3 836	-	-	-	-	33	-
	zus.	13 758	-	-	-	-	793	-
Bayern								
insgesamt	E	21 948	-	-	-	-	760	-
	V	11 920	-	-	-	-	33	-
	zus.	33 868	-	-	-	-	793	-
nachrichtlich:								
Main-Donau-Kanal	E	3 277	-	-	-	-	-	-
	V	2 620	-	-	-	-	-	-
	zus.	5 897	-	-	-	-	-	-

Aktuelle
Veröffentlichungen
unter
q.bayern.de/produkte



Statistisches Jahrbuch für Bayern

Das **Statistische Jahrbuch** für Bayern ist das Standardwerk der amtlichen Statistik in Bayern seit 1894. Darin zusammengestellt sind jährlich aktuelle Statistikdaten über Land, Leben, Leute, Politik, Wissenschaft und Wirtschaft in Bayern.

Auf über 700 Seiten enthält es die wichtigsten Ergebnisse aller amtlichen

Statistiken – in Form von Tabellen, Graphiken oder Karten – zum Teil mit langjährigen Vergleichsdaten und Zeitreihen.

Ebenso enthalten sind ausgewählte Strukturdaten für Regierungsbezirke, kreisfreie Städte und Landkreise sowie Regionen Bayerns, für Bund und Länder sowie die EU-Mitgliedstaaten.

Die bisherigen Auswirkungen der Corona-Pandemie sind in ausgewählten Sonderstatistiken dargestellt.

Preise
 Buch 39,00 €
 Buch + DVD 46,00 €
 PDF (DVD oder Datei) 12,00 €

Bayern Daten

Die **Bayern Daten** sind ein Auszug aus dem Statistischen Jahrbuch und enthalten auf über 30 Seiten die wichtigsten bayerischen Strukturdaten aus

Wirtschaft, Gesellschaft und Politik in Tabellen und Graphiken.

Heft und Datei kostenlos

Bayerisches Landesamt für Statistik – Vertrieb, Nürnberger Straße 95, 90762 Fürth
 Telefon 0911 98208-6311 | Telefax 0911 98208-96638 | vertrieb@statistik.bayern.de